

安装与启动指南

用于 WebReporter 2013

上次更新时间：2013 年 7 月 26 日

内容列表

安装所需组件	1
概要.....	1
第 1 步：启用 Internet 信息服务	1
第 2 步：执行 Setup.exe 并启动向导	3
第 3 步：接受许可协议.....	4
第 4 步：确认已安装 Internet Explorer	6
安装 WebReporter 软件	7
概要.....	7
第 1 步：启动向导	7
第 2 步：最终用户许可协议	8
第 3 步：选择安装地址.....	9
第 4 步：单击安装	11
第 5 步：检查已安装的内容	14
第 6 步：重新启动计算机	15
首次使用 WebReporter	17
概要.....	17
第 1 步：选择 WebReport 服务类型	17

第 2 步：寻找服务器 IP 地址.....	18
第 3 步：测试服务器	19
第 4 步：访问 WebReporter 网页	20
第 5 步：遵循入门指南.....	21
故障问题.....	23
概要.....	23
“您正在使用的应用程序中发生错误” — “此应用程序页面已被禁用”	23
“未授予信任”	25
HaspService “无端点接听”	28
“您正在使用的应用程序中发生错误 — “安全性设置...不兼容...”	29
“未找到网页”或 "404".....	32
“应用程序部署错误”	32
常见问题集 (FAQ).....	35
概要.....	35
我可以除 Internet Explorer 之外的浏览器吗？	35

安装所需组件

概要

您需要首先阅读本章节的内容。其中包含以下必备组件的安装信息：

- Microsoft .NET Framework 4
- Microsoft SQL Server 2008 Express
- Internet 信息服务 (IIS)
- Internet Explorer

第 1 步：启用 Internet 信息服务

1. 访问控制面板。
2. 选择**程序和功能**。
3. 选择打开或关闭 **Windows 功能**。将显示 **WindowsFeatures** 对话框。
4. 从可选功能的树状目录中展开 **Internet 信息服务**。
5. 在此之下展开 **Web 管理工具** 和 **World Wide Web 服务**。

6. 标记 **Web 管理工具** 和 **World Wide Web 服务** 之下的所有复选框 (图 2) 。

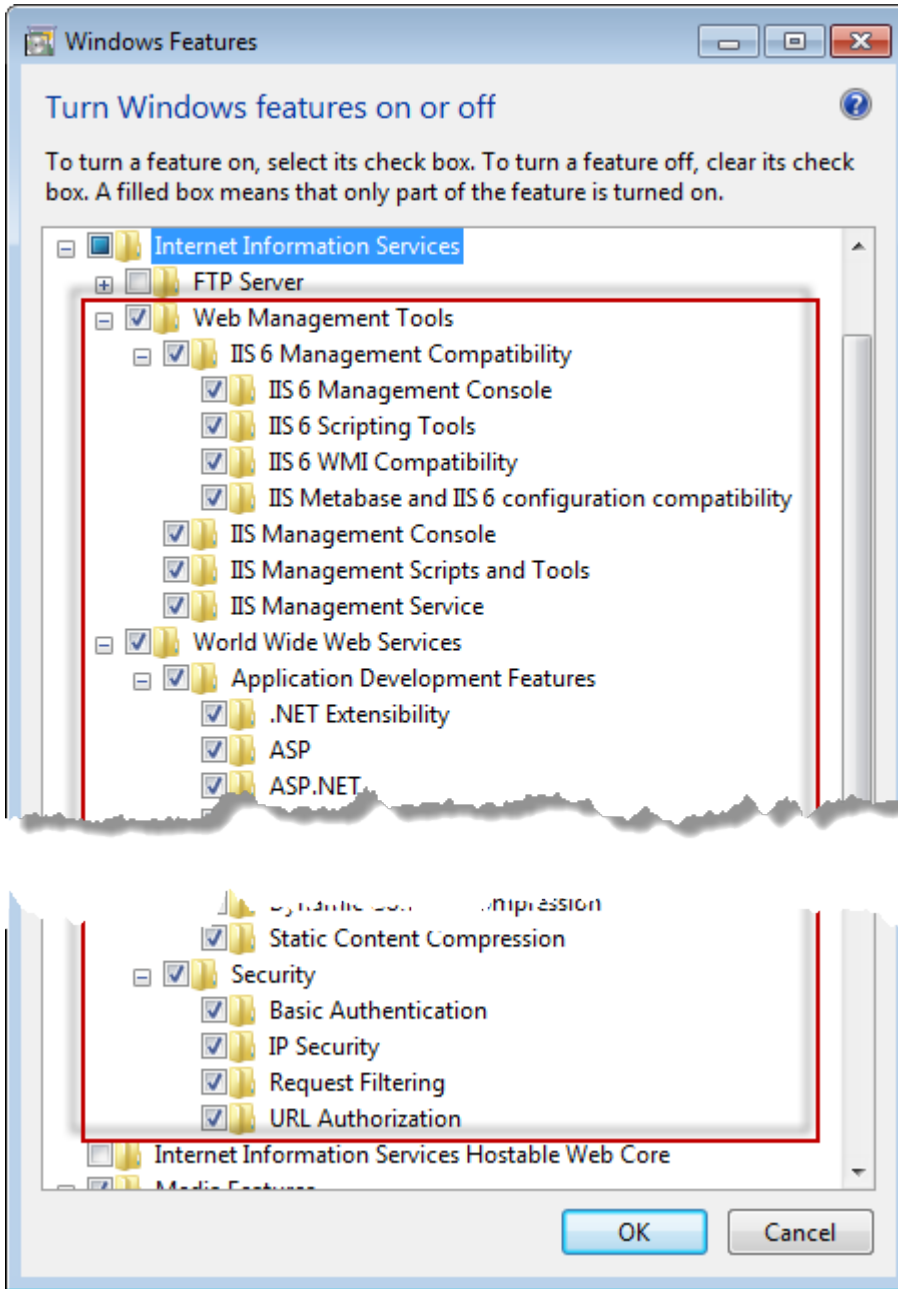
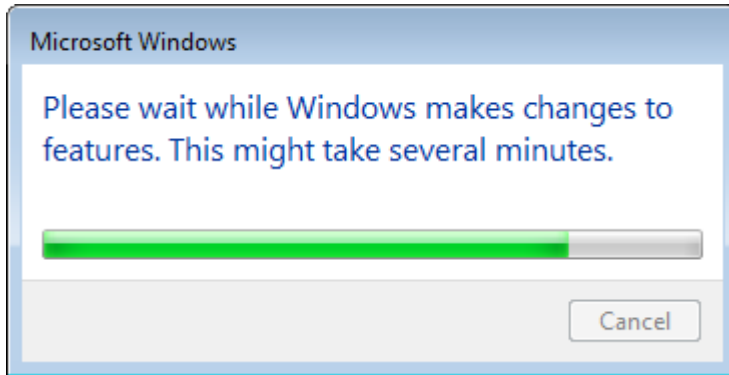


图 1 — Windows 功能

- 单击**确定**。将显示一个带有进度条的消息框，告知您 Windows 正在进行一些变更。这或许需要几分钟的时间。



- 一旦显示此消息框，即可继续执行下一步。

第 2 步：执行 Setup.exe 并启动向导

如果通过 CD/DVD 安装，请双击 **setup.exe** (图 2)

如果从可下载文件中进行安装，可从可下载的存档中提取内容，并双击此处的 **WebReporterSetup.exe** 文件：

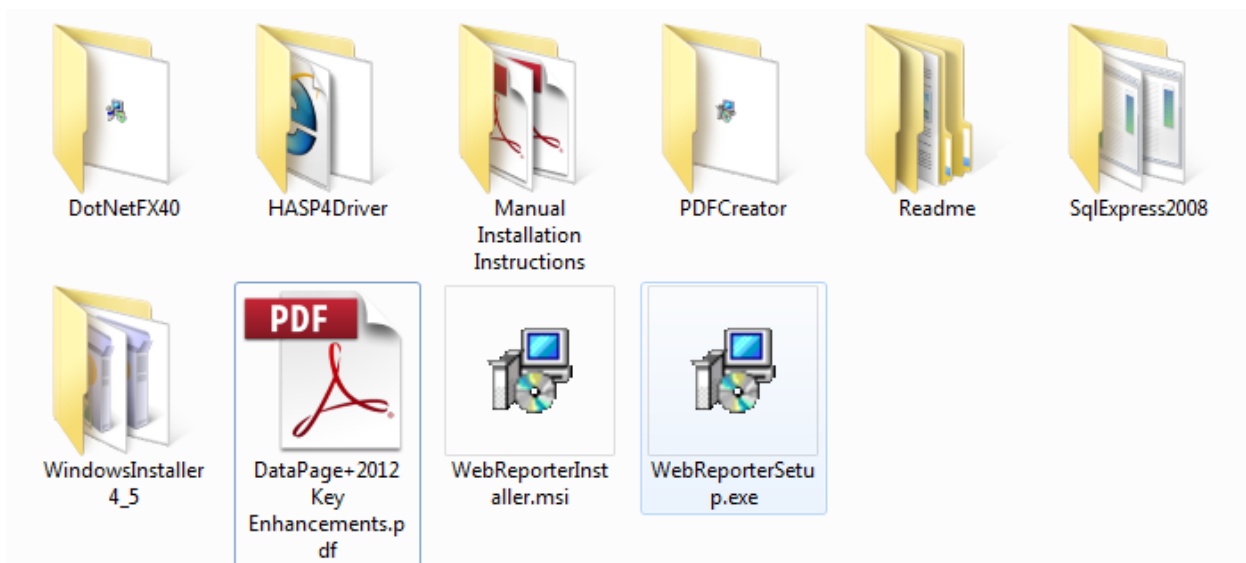


图 2 - Setup.exe 文件

显示安装向导。如果缺少上述相应组件，安装程序将在安装 DataPage+应用程序前，先尝试安装所需的组件。

第 3 步：接受许可协议

接受所显示的全部协议：

- 如若安装 Microsoft .NET Framework 4，则单击**接受**(图 3)。
- 如若安装 Microsoft SQL Server 2008 Express，则单击 **接受** (图 4)。

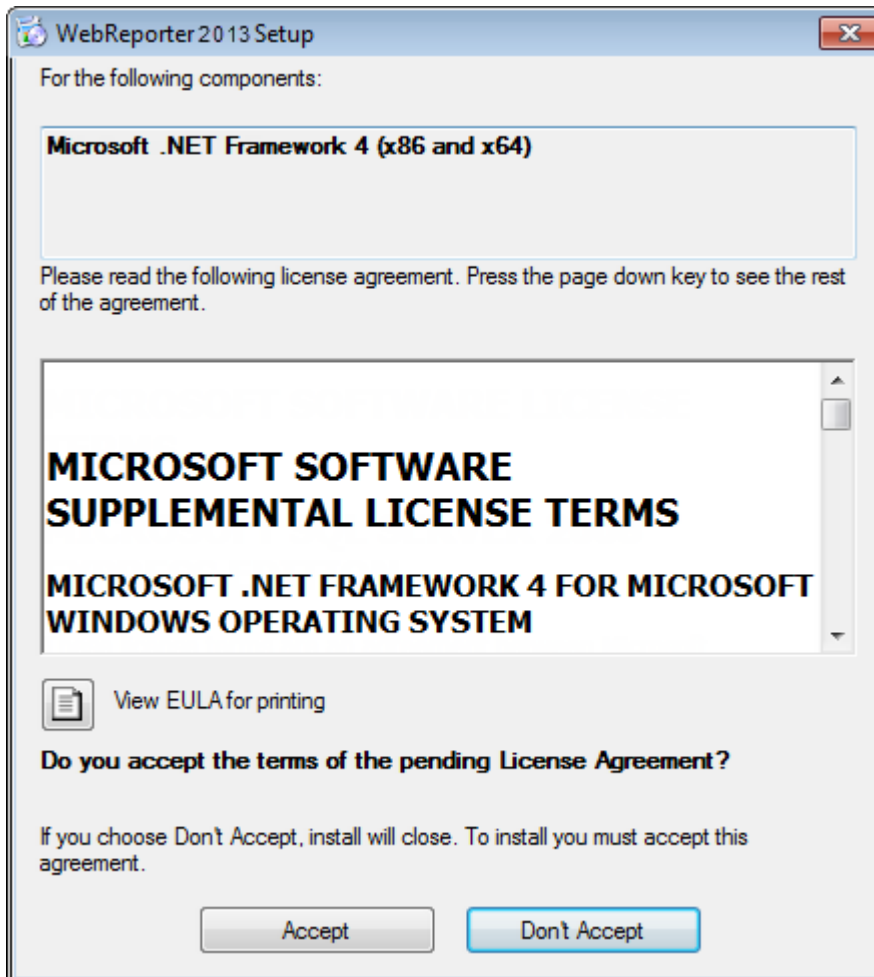
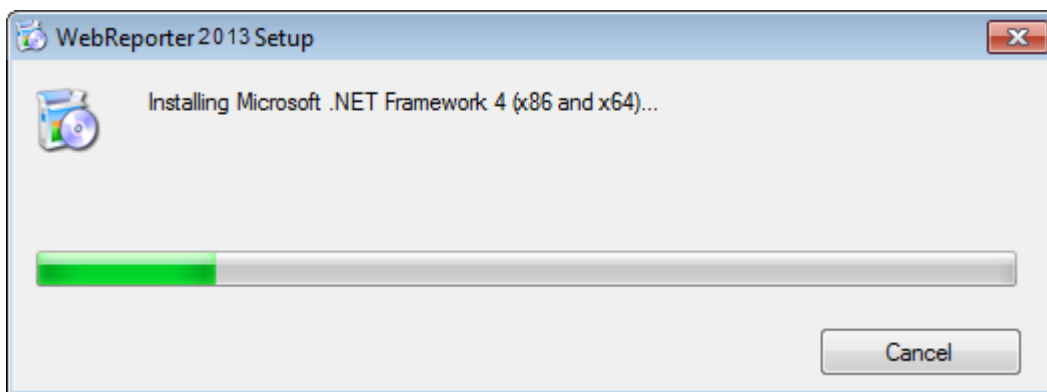


图 3 - 确定是否接受 Microsoft .NET Framework 4 许可协议

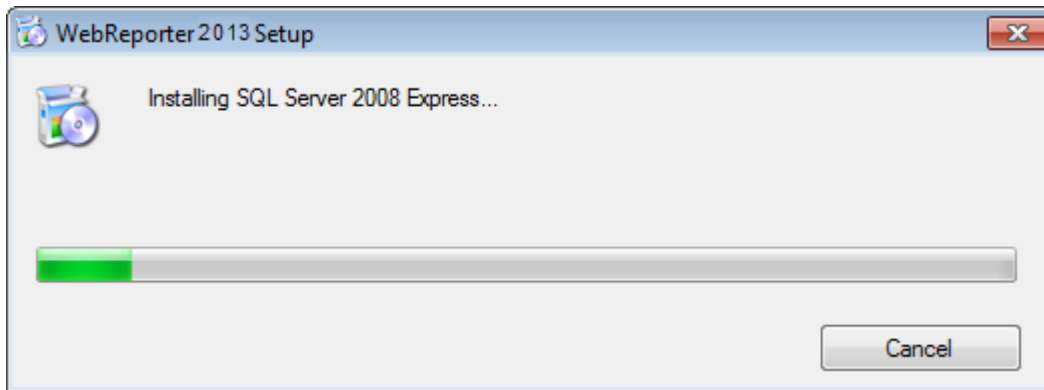


图 4 - 确定是否接受 SQL Server 2008 许可协议

首先显示 .NET Framework 4 的安装进度条：



安装此组件后，屏幕上会立即出现另一个进度条，以安装 SQL Server 2008 Express：



请耐心等待，所需组件的安装过程需耗费一定时间。

完成 .NET Framework 4 与 MS SQL Express 2008 的安装后，安装程序即刻启动 DataPage+ 主程序的安装过程。请参见“安装 WebReporter 软件”（第 7 页）。

第 4 步：确认已安装 Internet Explorer

目前，WebReporter 仅适用于 Internet Explorer 浏览器。Windows 操作系统将默认为安装此浏览器，因此除非手动将其禁用，否则在您的系统中将始终可使用此浏览器。我们建议您使用 Internet Explorer 9 或更新的版本。

要下载和安装最新版本的 Internet Explorer，可从以下网站上获取：
<http://windows.microsoft.com/en-US/internet-explorer/downloads/ie>

安装 WebReporter 软件

概要

其中包含仅安装 WebReporter 应用程序。安装程序中应已安装必备组件。更多信息，请参阅第 1 页中的“安装所需组件”。

第 1 步：启动向导

注：如果运行 setup.exe 安装程序，同时系统中已存在 WebReporter 的现有版本，您将可以选择修复或删除现有的安装。

若您执行完整安装且系统中未安装 Framework，安装程序将安装 MS .NET Framework 4。

完成 .NET Framework 4 与 MS SQL Express 2008 的安装后，安装程序即刻启动 DataPage+ 主程序的安装过程。

WebReporter 安装向导 会自动出现，辅助您完成整个处理过程。填写相应内容并选择所需的选项。在每个屏幕上单击下一步。

在初始的欢迎界面中(图 5)，单击**下一步**启动向导：



图 5 - 初始欢迎界面

第 2 步：最终用户许可协议

最终用户许可协议屏幕将出现 (图 6)。



图 6 - 最终用户许可协议屏幕

请阅读并接受该许可协议，然后单击下一步。

第 3 步：选择安装地址

显示**选择安装地址**屏幕（图 7）。

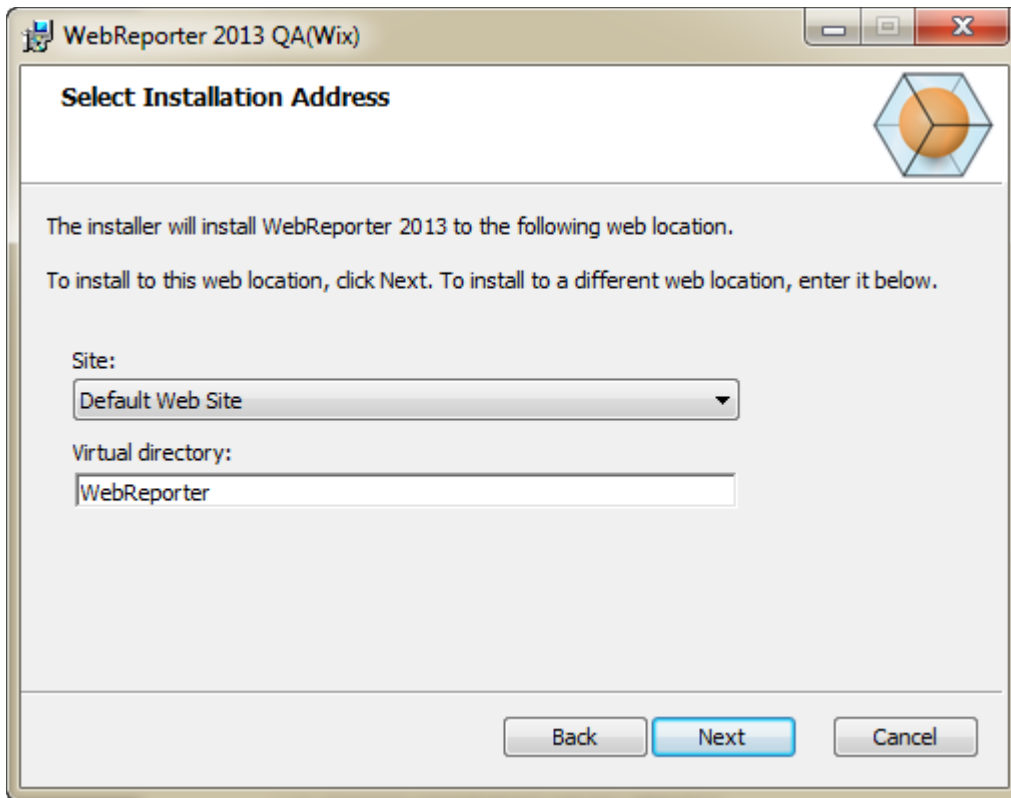


图 7 - 选择安装地址屏幕

在网站列表中保留默认网站的默认值。

在虚拟目录中指定包含 WebReporter 安装文件的目录名称。默认值为 "WebReporterSetup"，但是您也可以将其更改为其他名称。

准备好继续时，请单击下一步。目标文件夹屏幕将会出现 (图 8)：

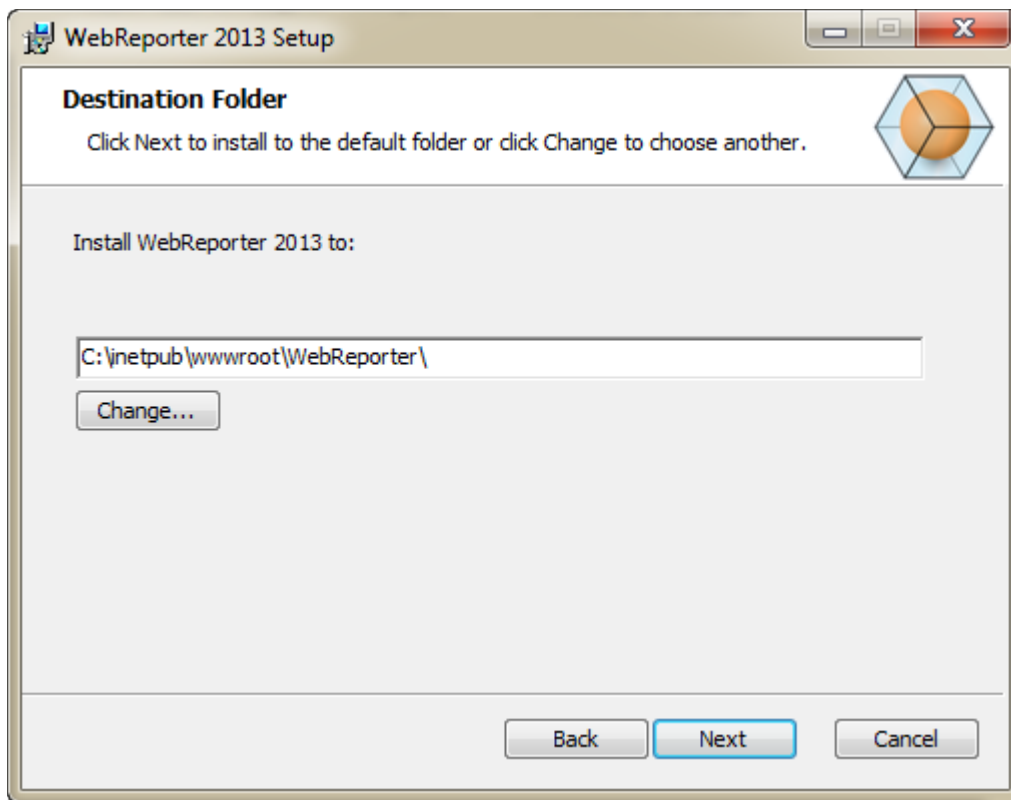


图 8 - 目标文件夹屏幕

将程序文件安装至默认安装位置：C:\inetpub\wwwroot\WebReporter\。若要更改安装路径，请单击更改。

准备好继续时，请单击下一步。

第 4 步：单击安装

安装准备就绪后，会出现准备安装屏幕 (图 9)。

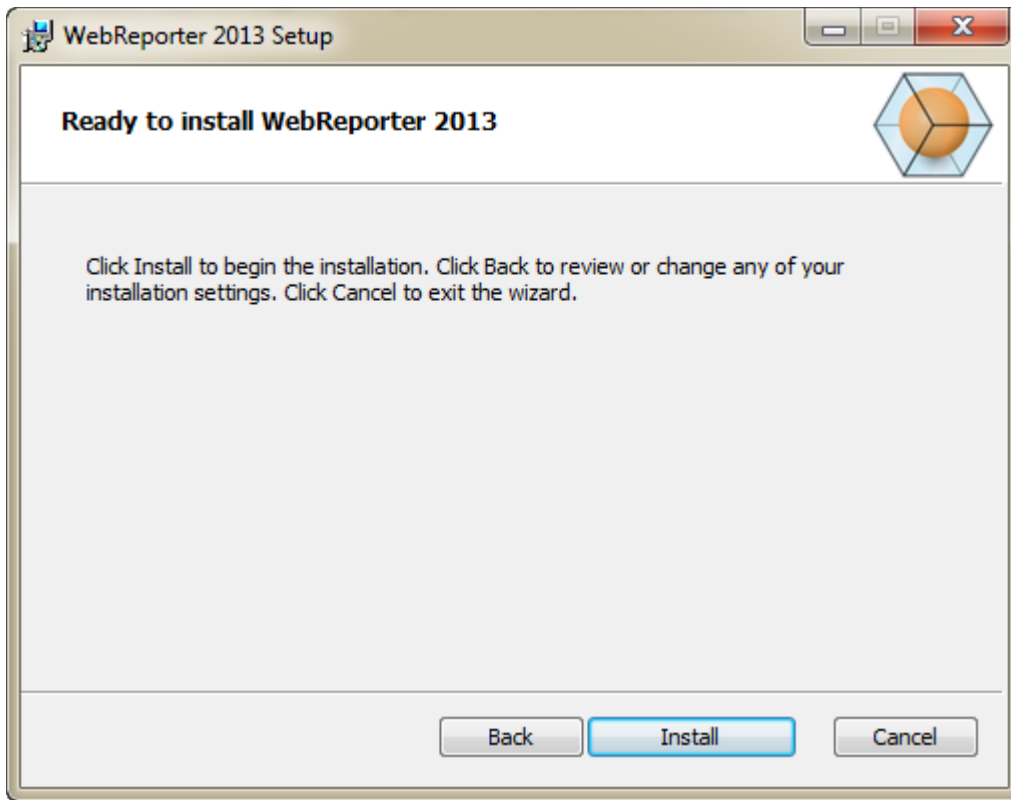


图 9 - 准备安装屏幕

单击**安装**开始实际安装。

正在安装 WebReporter 屏幕打开，显示安装进度：

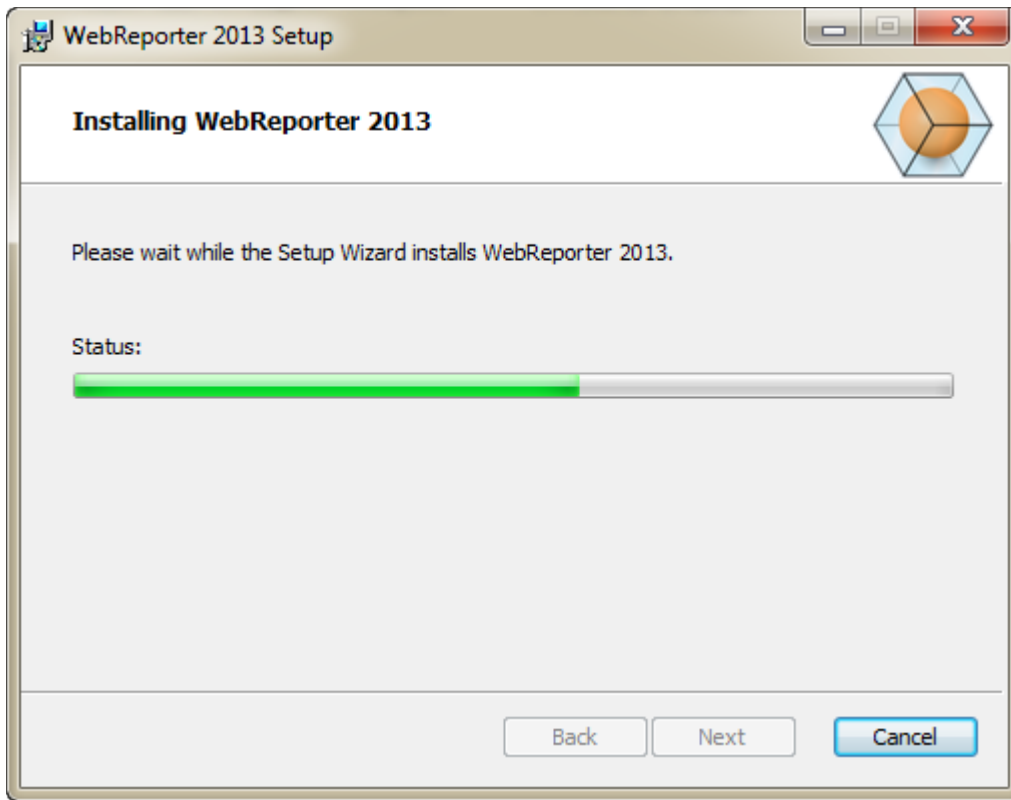


图 10 – 安装屏幕

注意：在软件安装期间请耐心等待。完成安装可能需要几分钟时间，有时进度条可能看起来没有任何变化。

在 WebReporter 完成所需文件和快捷方式 (图 9) 的安装后，**完成**按钮将变为可用状态。单击**完成**退出向导：

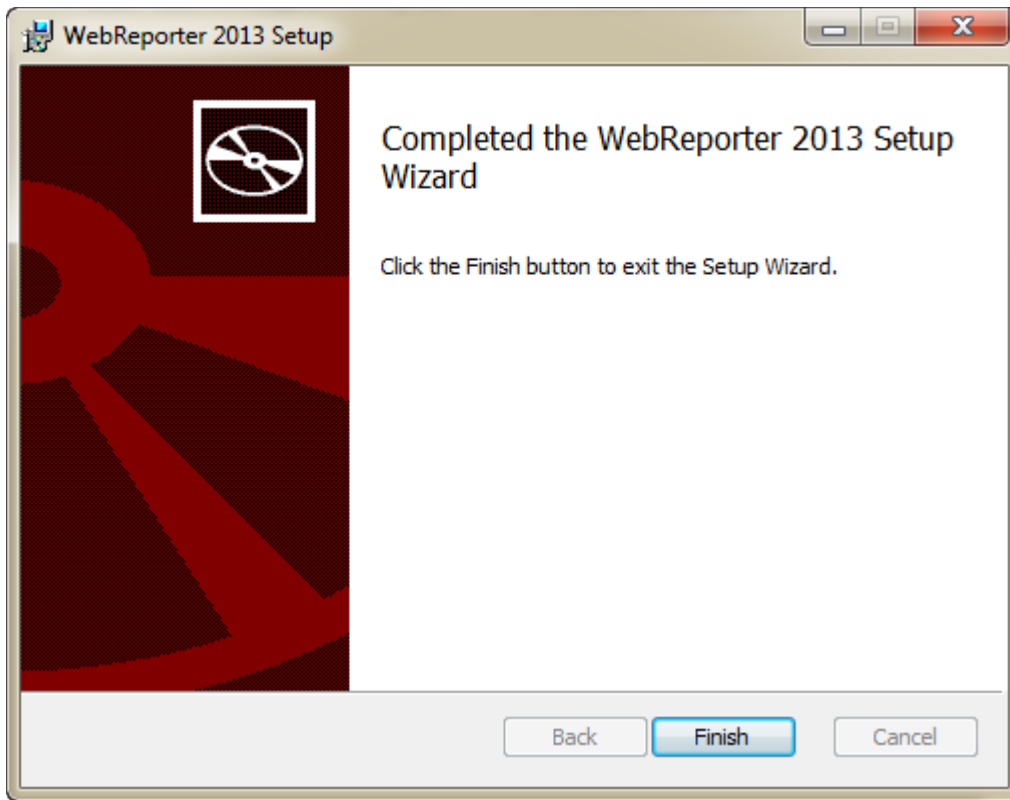


图 11 - 安装完成界面

单击完成后，您可以访问所安装的快捷方式图标，启动 WebReporter。

第 5 步：检查已安装的内容

在安装 WebReporter 之后，此软件将在虚拟目录（在第 9 页上的“第 3 步：选择安装地址”中指定）中安装程序文件。

此虚拟目录在 C:\inetpub\wwwroot\ 目录（图 12）之下建立。

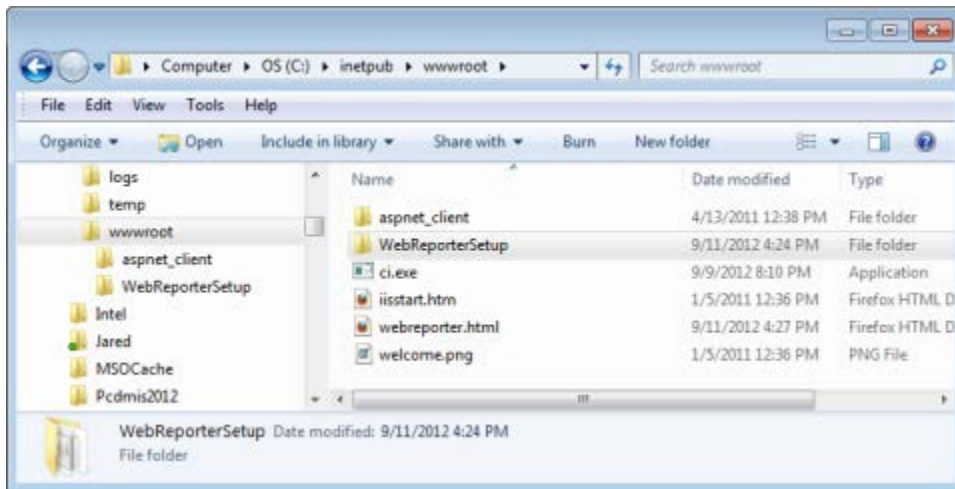


图 12 — C:\inetpub\wwwroot\ 中安装的文件

其中包括主要 WebReporter 软件、工具、xml 文件、报告、帮助文件和其它文件。

第 6 步：重新启动计算机

安装完成之后，请重新启动您的计算机以对所有已安装的组件进行适当的初始化。

首次使用 WebReporter

概要

本章节帮助您开始使用 WebReporter。

第 1 步：选择 WebReport 服务类型

此步骤可指导您启动实用程序并指定服务类型，从而与服务器连接以下载并执行 WebReporter。

1. 单击**开始**然后选择**所有程序**。
2. 从已安装的程序列表中选择 **WebReporter**。Explorer 窗口中将显示快捷方式。
3. 从可用的快捷方式中单击 **WebReport 服务设置** (图 13)。

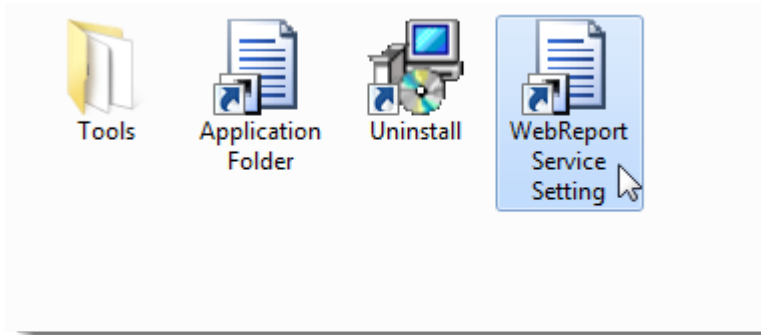


图 13 — WebReporter 程序快捷方式

4. 显示 **WebReport 服务设置**实用程序 (图 14)。

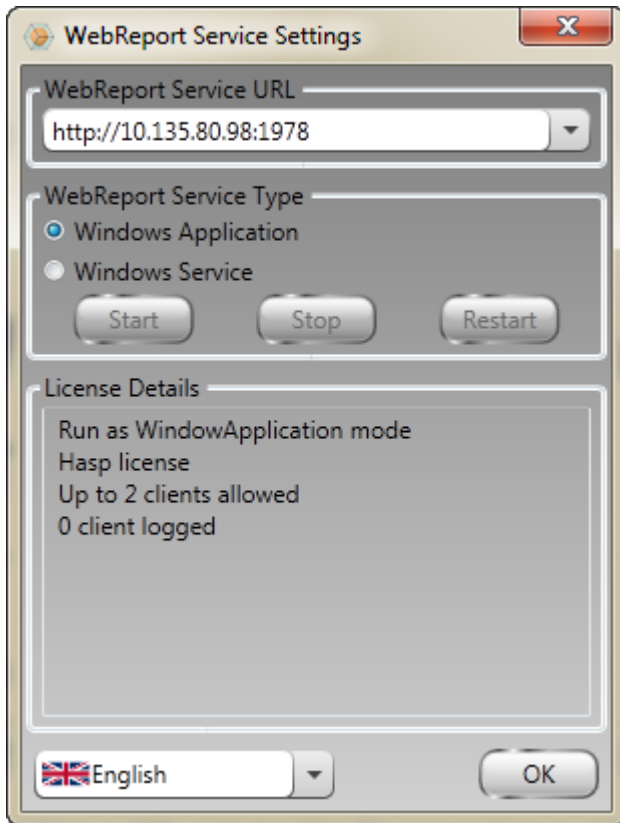


图 14 –WebReport 服务设置实用程序

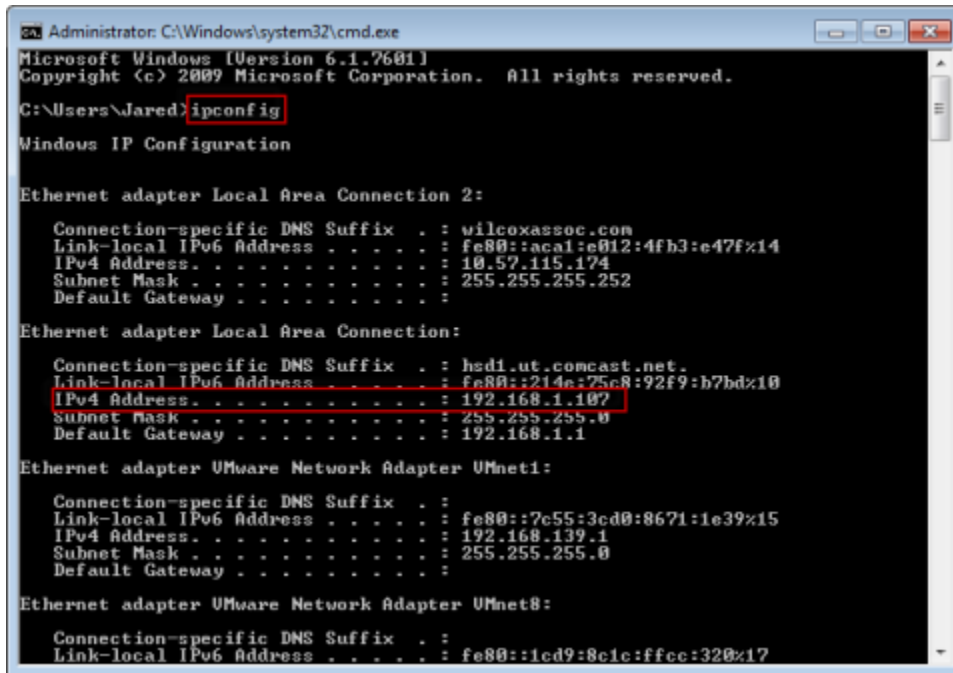
5. 在实用程序的 **WebReport 服务类型** 区域中，从服务类型的两个选项中选择一个：
 - **Windows 应用程序** — 此设置仅允许服务器计算机上正在执行 WebReporter 应用程序的情况下连接客户端机器与服务器计算机。
 - **Windows 服务** - 只要服务器和 Windows 服务正在运行，即允许客户端机器与服务器计算机连接。（此为建议设置。）
6. 单击关闭。

第 2 步：寻找服务器 IP 地址

此步骤将帮助您查找服务器计算机所用的唯一 IP 地址，使其它计算机可通过此地址进行连接。

1. 打开命令提示符窗口：选择**开始**，然后在**搜索程序及文件**字段中键入 **Cmd** 并按下 ENTER。将打开命令提示符窗口。
2. 根据命令提示键入 **ipconfig**，然后按下 ENTER。

3. 查找您的计算机的 IP 地址。此为您的本地 IP 地址。处于同一个本地局域网络的其它计算机可使用此地址进行连接 (图 15)。



```
Administrator: C:\Windows\system32\cmd.exe
Microsoft Windows [Version 6.1.7601]
Copyright (c) 2009 Microsoft Corporation. All rights reserved.

C:\Users\Jared> ipconfig

Windows IP Configuration

Ethernet adapter Local Area Connection 2:

    Connection-specific DNS Suffix  . : wilcoxassoc.com
    Link-local IPv6 Address . . . . . : fe80::acal:e012:4fb3:e47fx14
    IPv4 Address. . . . . : 10.57.115.174
    Subnet Mask . . . . . : 255.255.255.252
    Default Gateway . . . . . :

Ethernet adapter Local Area Connection:

    Connection-specific DNS Suffix  . : hsd1.ut.comcast.net.
    Link-local IPv6 Address . . . . . : fe80::214e:25c8:92f9:b7bd%10
    IPv4 Address. . . . . : 192.168.1.107
    Subnet Mask . . . . . : 255.255.255.0
    Default Gateway . . . . . : 192.168.1.1

Ethernet adapter VMware Network Adapter VMnet1:

    Connection-specific DNS Suffix  . :
    Link-local IPv6 Address . . . . . : fe80::7c55:3cd0:8671:1e39%15
    IPv4 Address. . . . . : 192.168.139.1
    Subnet Mask . . . . . : 255.255.255.0
    Default Gateway . . . . . :

Ethernet adapter VMware Network Adapter VMnet8:

    Connection-specific DNS Suffix  . :
    Link-local IPv6 Address . . . . . : fe80::1cd9:8c1c:ffcc:320%17
```

图 15 — 显示服务器 IP 地址的命令提示符窗口

记录服务器的本地 IP 地址。在以上图像示例中为 192.168.1.107。之后，您将在您的浏览器中使用此地址来执行软件。

第 3 步：测试服务器

使用您在上一步中找到的服务器 IP 地址，将其键入至 Internet 浏览器的地址字段中，然后按下 ENTER。如果您的服务器安装程序正常运作，将出现一个显示 IIS7 的页面 (图 16)。



图 16 — 正在运作的 IIS7 服务器

第 4 步：访问 WebReporter 网页

使用您在以上步骤中找到的 IP 地址，并将此地址与 webreporter.htm 页面一同键入至 Internet Explorer 中：

http://<ServerIPAddress>，其中 <ServerIPAddress> 表示您的服务器的 IP 地址。

例如，如下所示：



点击等号的右边，并键入"STR_DESCRIPTION"。

只要服务器有可用的新版本，浏览器即会把此应用程序下载到客户端中（图 17）。

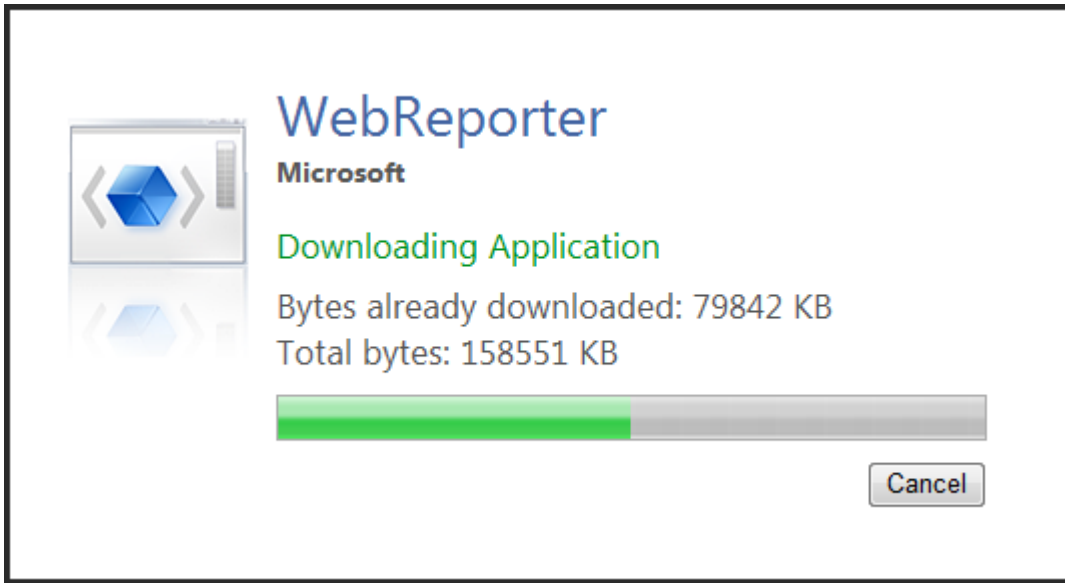


图 17 — 下载应用程序至客户端机器

完成安装之后，此软件将为您显示一个登录画面。

第 5 步：遵循入门指南

如果用户在连接数据库时遇到问题，或者已连接数据库但需要首次注册或登录，可以参见 DataPage+帮助文件中的“入门指南”：

1. 单击位于应用程序窗口右上方的帮助按钮(图 18)。

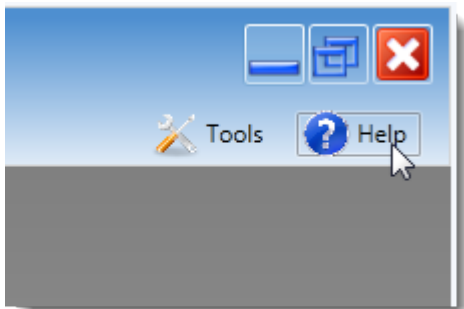


图 18 - 帮助按钮

2. 在帮助文件初始欢迎界面中，单击“入门指南”链接(图 19)。

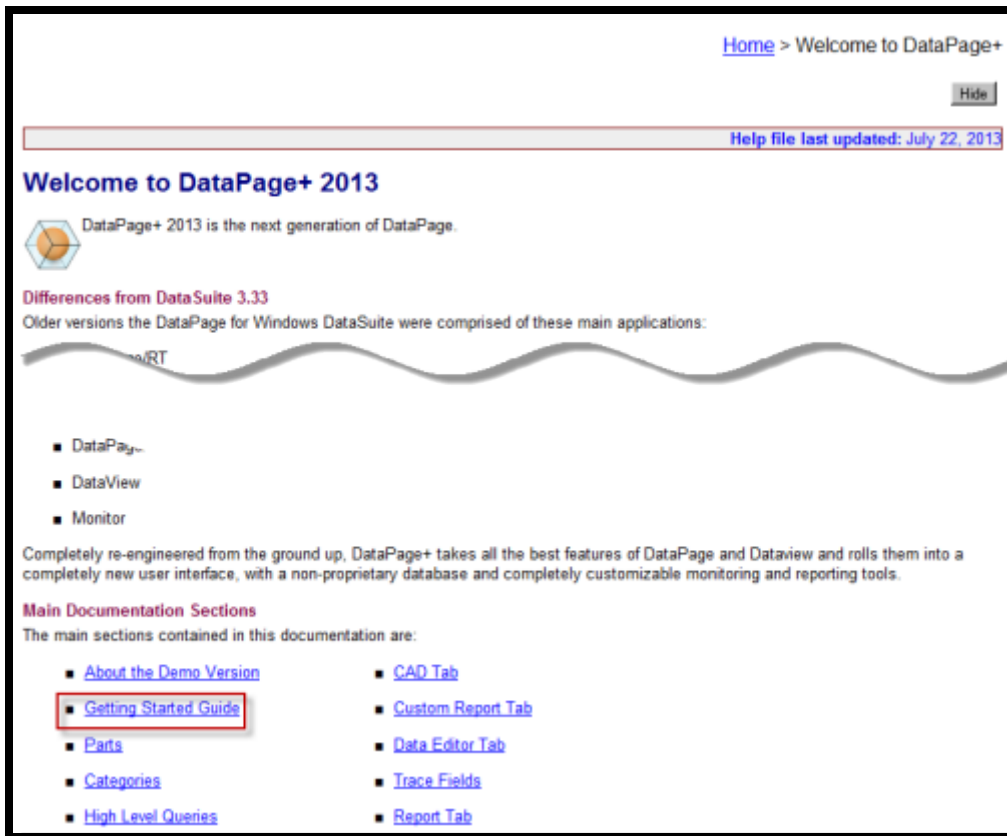


图 19 - 访问入门指南

帮助文件将打开入门指南。它将向新用户提供下述有用的信息：

- 连接到数据库
- 注册与登录
- 导入现有的统计数据
- 从 PC-DMIS 向 DataPage+ 发送数据
- 用户界面简介
- 使用方法简介

注：WebReporter 是基于 Web 的 DataPage+ 版本。除此之外，它们是同样的产品；因此 DataPage+ 和 WebReporter 使用相同的帮助文件。

故障问题

概要

如果在安装、运行 WebReporter 或相应组件过程中发生问题，您所安装的软件可能与 Microsoft SQL Server 2005 Express 的先前版本有冲突，或者存在 Internet 选项设置问题或某些其他配置问题。

以下主题说明了您在连接 WebReporter 服务器及其它有用程序时所遇到的常见错误的修正方法。

“您正在使用的应用程序中发生错误” — “此应用程序页面已被禁用”

问题：当使用 Internet Explorer 打开 WebReporter.html 页面时，您将收到一则消息“您正在使用的应用程序中发生错误”，当单击**更多信息**时，将显示“此应用程序页面已被禁用”。(图 20)

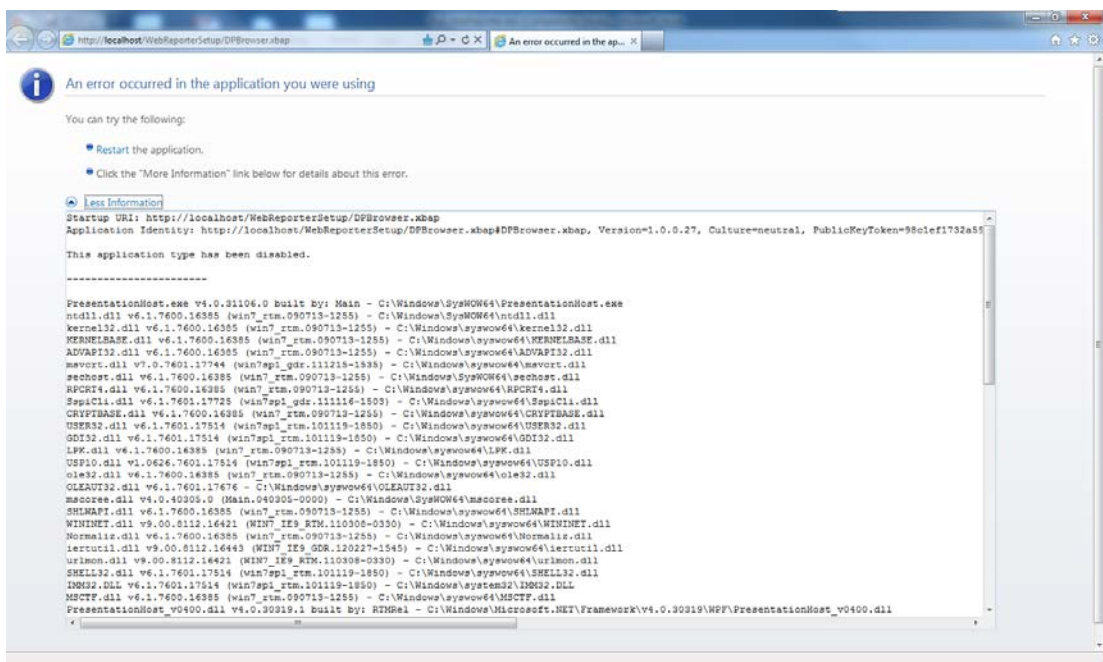


图 20 — 已禁用应用程序页面

解决方案：通过以下操作改变浏览器的安全性设置。

1. 从 IE 9 的菜单栏中访问 **Internet 选项** 菜单项目 (图 21)。

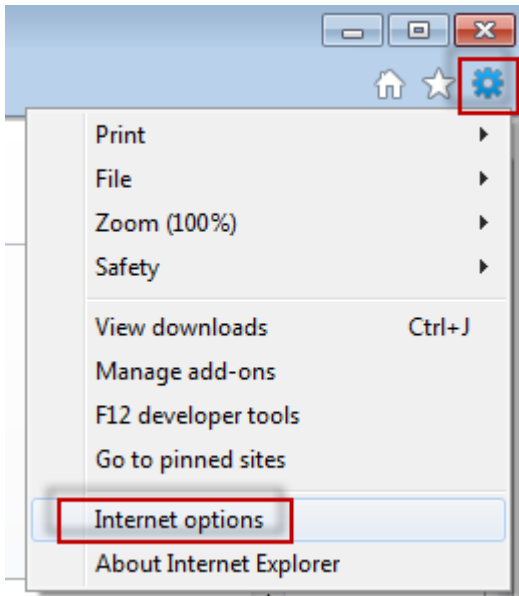


图 21 — 访问 Internet 选项

2. 显示 **Internet 选项** 对话框。
3. 从 **安全性** 选项卡中单击 **自定义层级** 按钮 (图 22)。

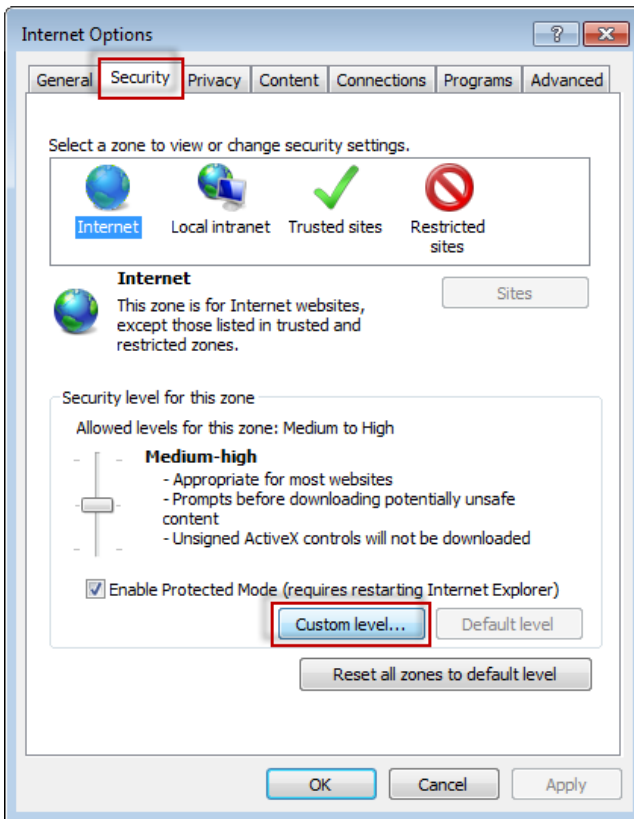


图 22 — 自定义层级安全性

4. 显示**安全性设置 — Internet 区域**对话框。
5. 在**设置**列表中的 **.NET Framework** 之下，把**松散的 XAML** 和 **XAML 浏览器应用程序** 设置为**启用**（图 23）。

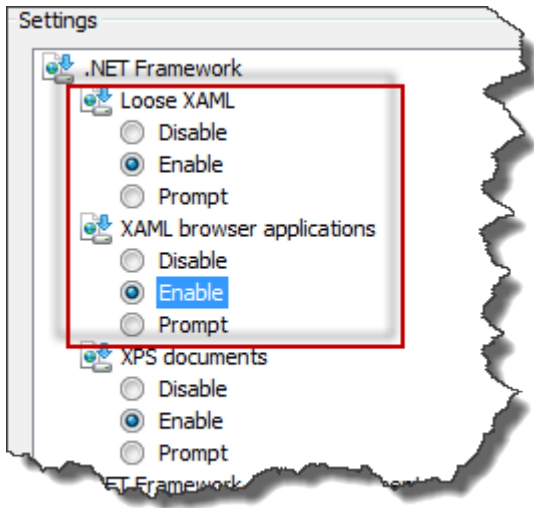


图 23 — 启用 XAML 选项

6. 单击**确定**。**安全性设置**对话框关闭。
7. 在 **Internet 选项**对话框上单击**确定**。即会关闭。
8. 刷新页面。

“未授予信任”

问题：当访问 Internet Explorer 中的 WebReporter.html 页面时，页面中将显示一则“未授予信任”错误消息（图 24）。

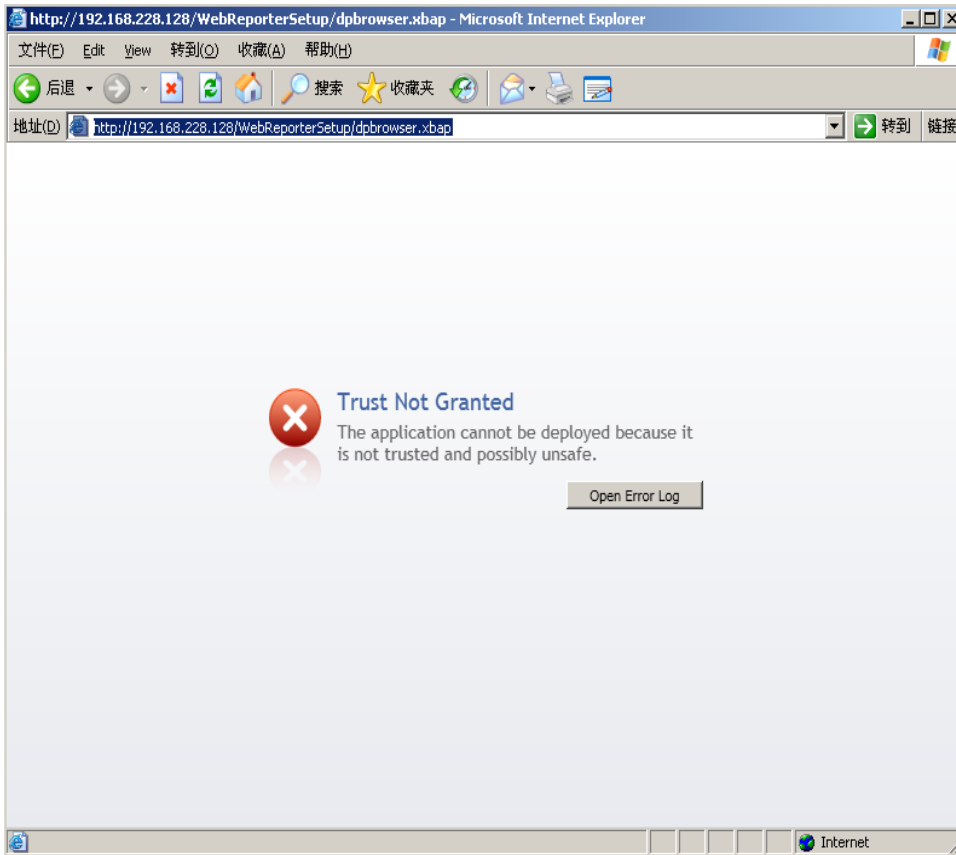


图 24 — 未授予信任错误

解决方案：解决方案是从服务器中下载一个名为 ci.exe 的证书安装程序，并使用管理员权限执行此程序。这会在您的计算机中安装必要的证书，使此应用程序得到信任。

1. 在您的浏览器地址字段中键入以下内容即可下载 ci.exe 文件：

http://<ServerIPAddress>/ci.exe，其中 <ServerIPAddress> 是您的服务器 IP 地址。

2. 单击**保存**将 ci.exe 文件保存至你所选择的目录中。
3. 在文件系统中的下载位置查找文件。
4. 按照以下操作设置文件的权限等级，从而以管理员身份执行文件：
 - 在上右键单击 ci.exe 并选择**属性**。将打开此文件的**属性**对话框。
 - 单击**兼容性**选项卡。
 - 在**权限等级**项下标记以**系统管理员执行此程序**（图 25）。

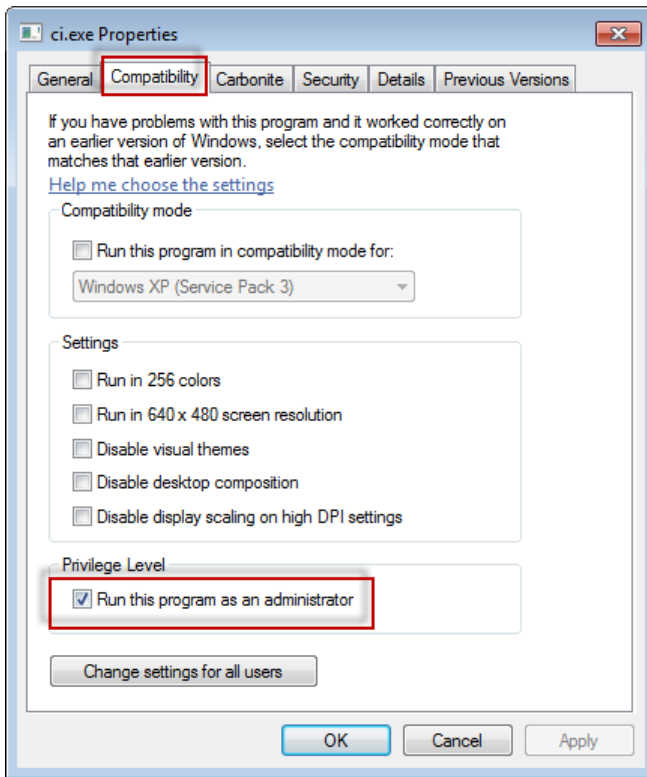


图 25 — ci.exe 属性

5. 单击**确定**。
6. 双击 ci。
7. 在收到成功消息之后单击**确定** (图 26)。

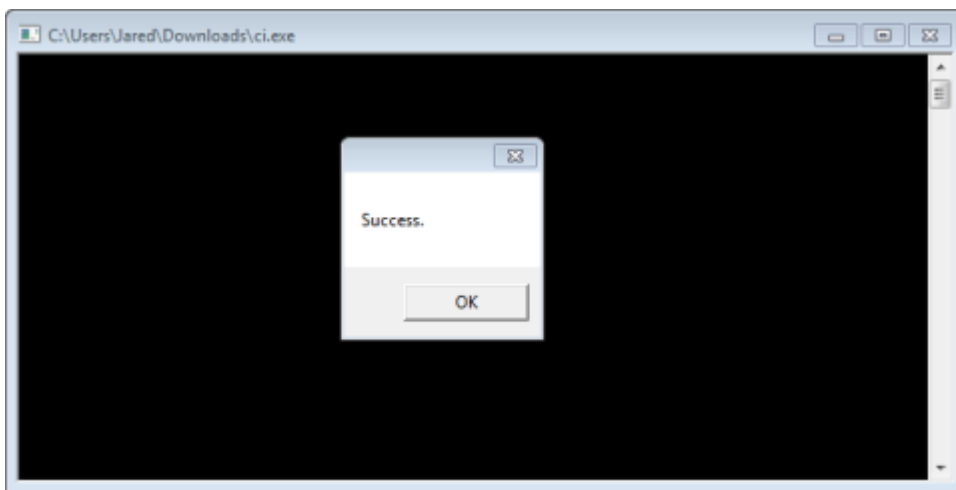


图 26 — ci.exe 成功消息

8. 刷新网页。

HaspService “无端点接听”

问题：在使用 WebReporter.html 连接服务器和软件下载之后，将尝试通过图示网页执行软件；页面将在服务器 URL 中显示红色文字“无端点接听”，而非显示 WebReporter 登录画面（图 27）。

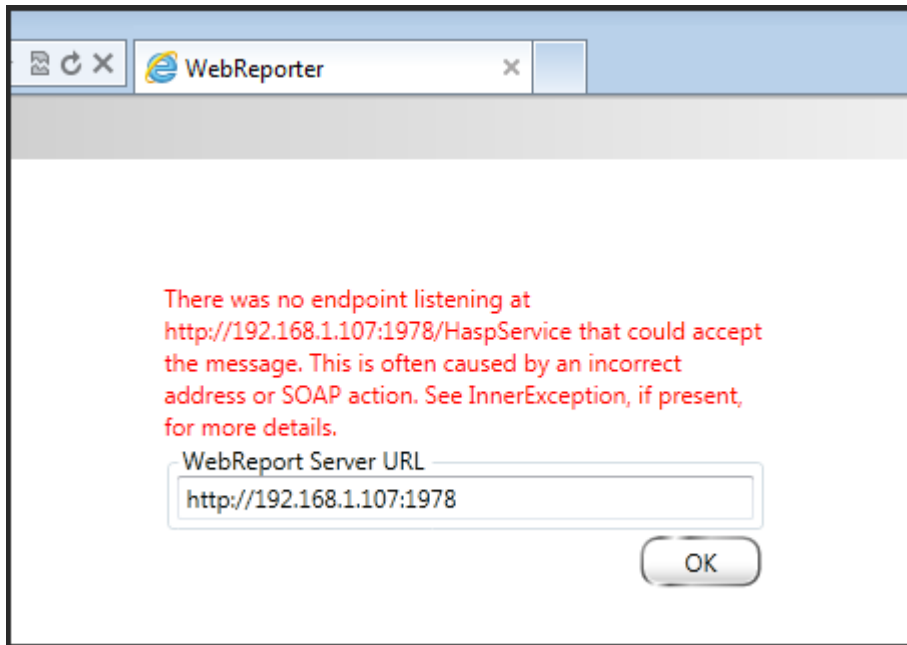


图 27 — 无端点接听

当 WebReportService 停止或者 URL 不正确时将显示此消息。

解决方案：如果您的 **WebReport 服务类型** 被设为 **Window 服务**，应确认 WebReport 服务正在执行且网页所用的 URL 正确。

1. 遵循第 17 页上“第 1 步：选择 WebReport 服务类型”中的指示打开 **WebReporter 服务实用程序**。
2. 单击 **WebReport 服务状态**（在以下图 28 中指示为 "B"）。如果没有运行，请单击**开始**。
3. 确保网页上的 **WebReport 服务器 URL** 框中的 URL 与 **WebReport 服务 URL** 框（在以下图 28 中指示为 "A"）相符。

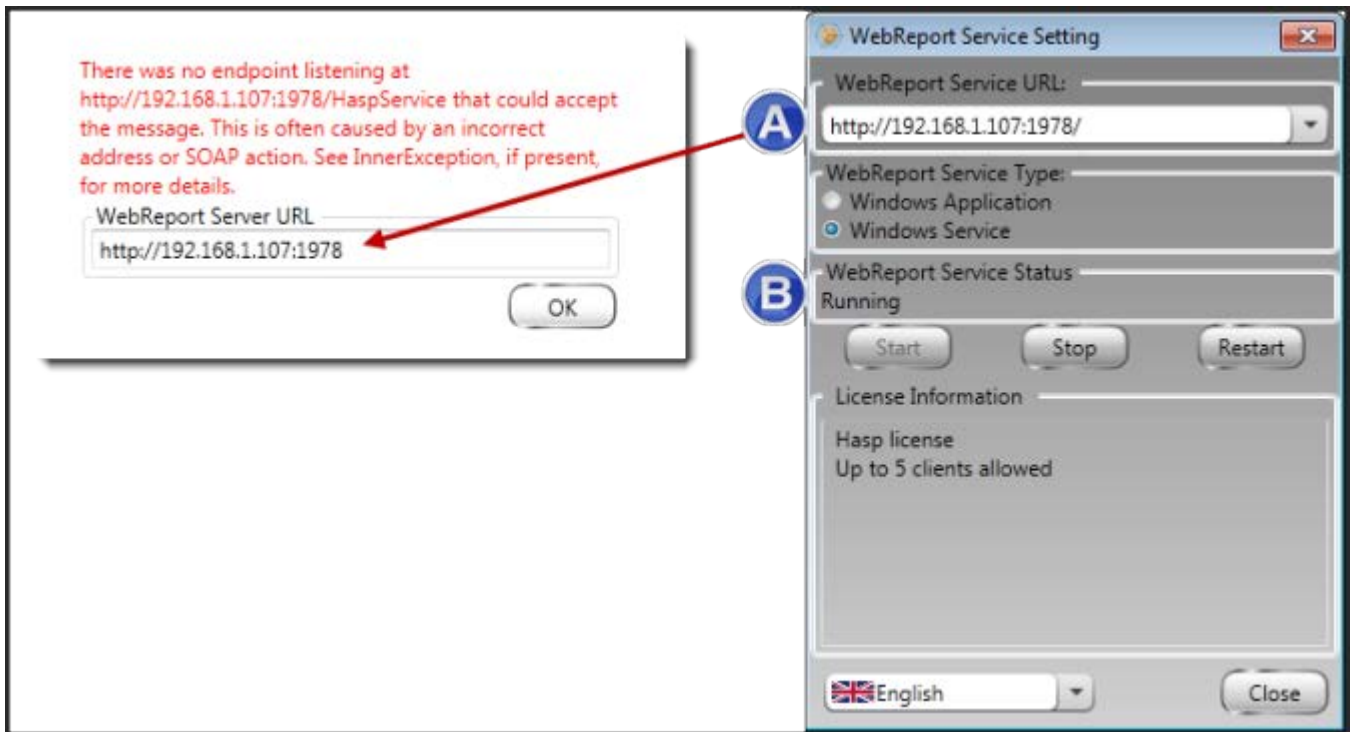


图 28 – WebReport 服务设置和 URL

- 单击网页上的**确定**进行重试。

“您正在使用的应用程序中发生错误 — “安全性设置...不兼容...”

问题：当使用 Internet Explorer 打开 WebReporter.html 页面时，您将收到一则消息“您正在使用的应用程序中发生错误”，当单击**更多信息**时，将显示“此计算机的安全性设置与此应用程序所用的某些功能不兼容（图 29）。

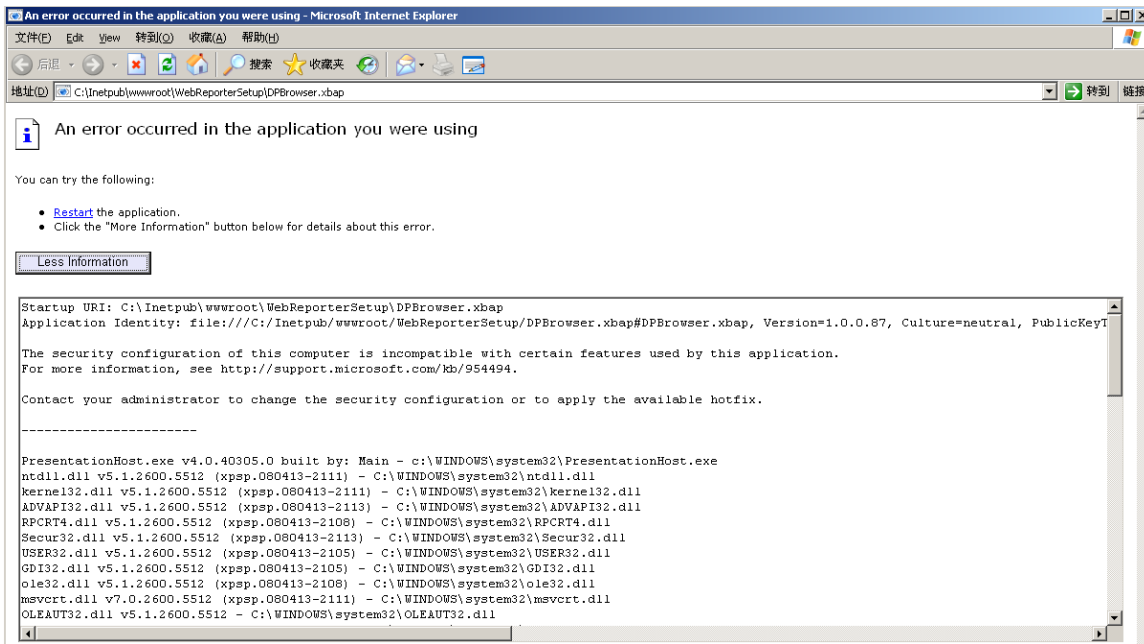


图 29 — 不兼容的安全性配置

解决方案：更改计算机的本地策略安全性选项。仅可用非家庭版的 Windows 执行此操作，如商务版、专业版或旗舰版。

1. 访问控制面板。
2. 选择管理工具。
3. 双击本地安全性策略。
4. 在本地安全性策略对话框的左窗格中，展开本地策略，然后单击安全性选项（图 30）。

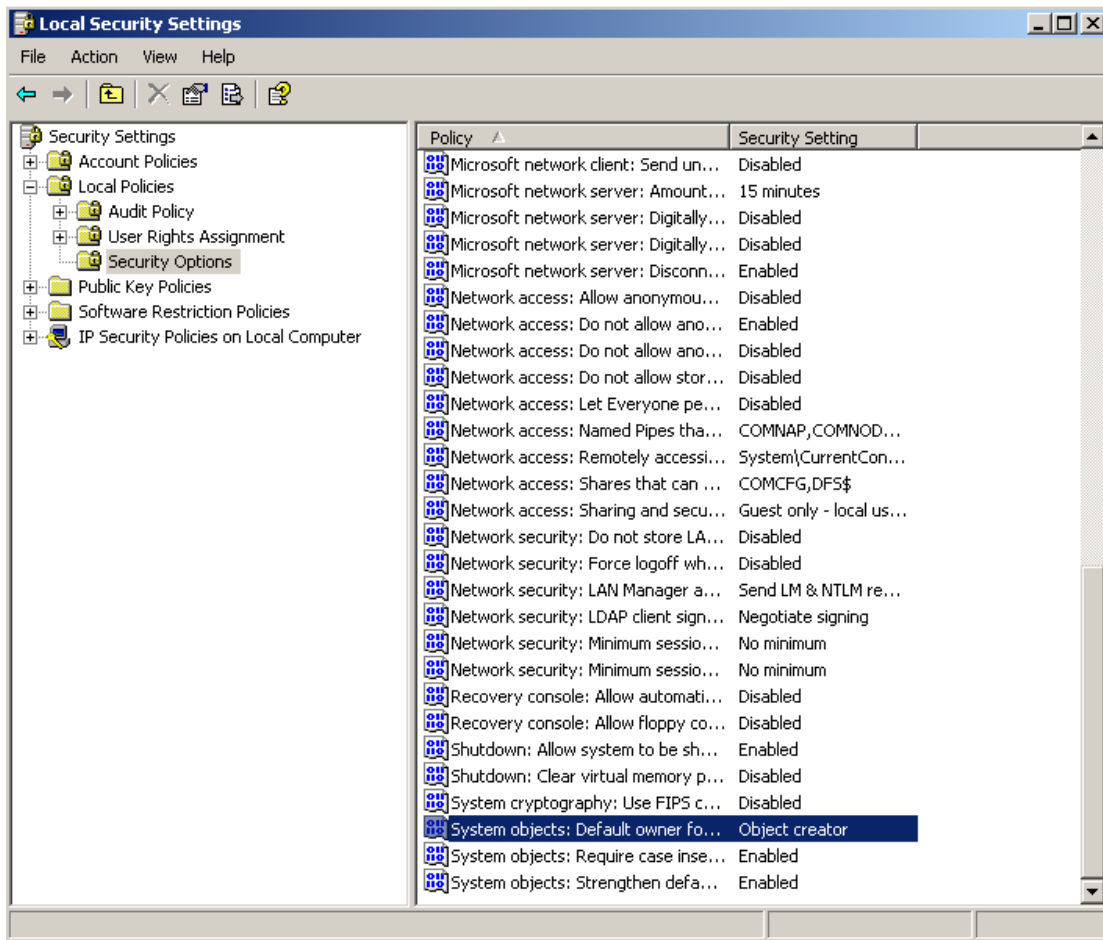


图 30 — 本地安全性设置对话框

5. 在本地安全性设置对话框的右窗格中，双击系统对象：系统管理员群组成员所建立对象的默认所有者。
6. 打开系统对象对话框。
7. 从下拉式列表中选择对象创建者（图 31）

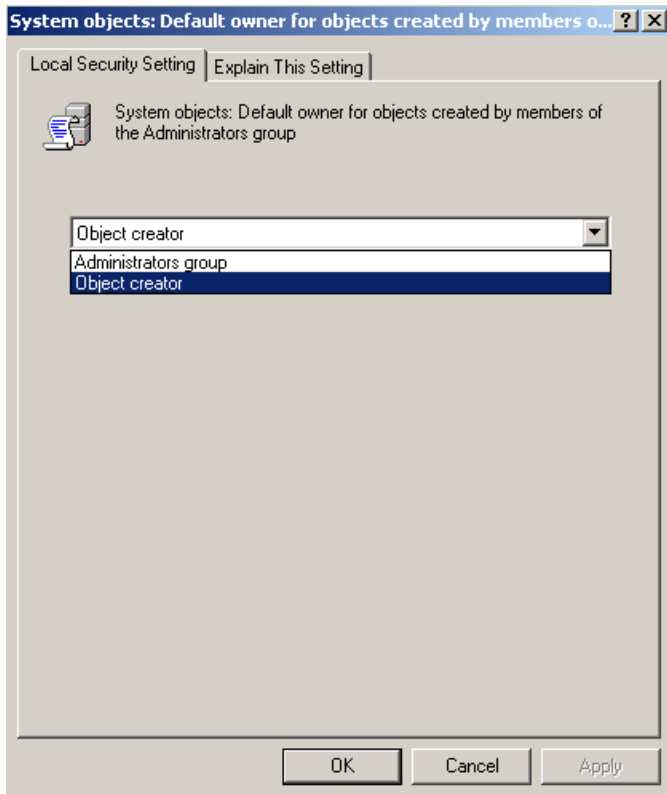


图 31 — 系统对象对话框

8. 单击**确定**。

“未找到网页”或 "404"

问题：尝试连接服务器时发生“未找到网页”或 "404" 错误。

解决方案：在完成“安装 WebReporter 软件”一章中的指示之后确认重新启动您的计算机。

或者是由于您的版本中未包含所需的页面或文件，或您的地址输入错误。检查并确认已键入正确的地址。如果确定您的地址正确，您可能需要下载并安装一个较新版本。

“应用程序部署错误”

问题：当访问浏览器中的 WebReporter.html 网页时，页面中将显示一则“应用程序部署”错误消息（图 32）。

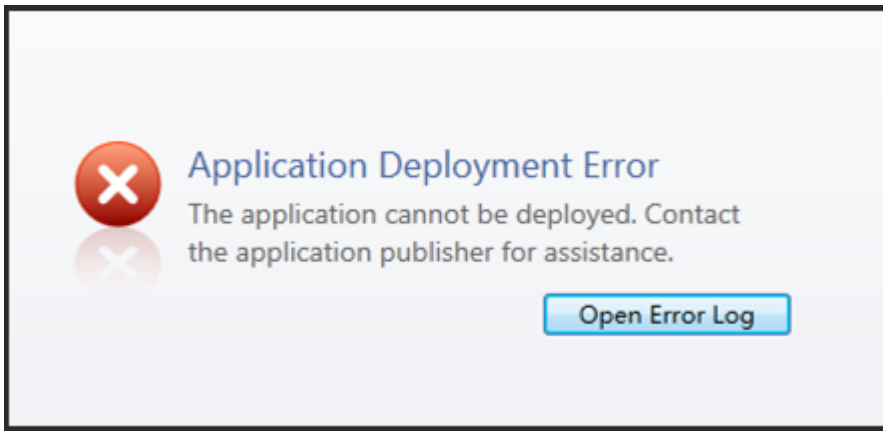


图 32 — 应用程序部署错误

解决方案：解决方案是清除在线应用程序缓存。在您下次刷新 WebReporter.html 网页时，将促使客户端再次下载应用程序。可采用两种方法清除缓存。

方法 1：使用命令提示符

1. 关闭您的浏览器。
2. 选择开始，然后在搜索程序及文件字段中键入 `cmd` 并按下 ENTER，打开命令提示符窗口。将打开命令提示符窗口。
3. 根据命令提示键入 `rundll32 %windir%\system32\dfshim.dll CleanOnlineAppCache` 然后按下 ENTER (图 33)。

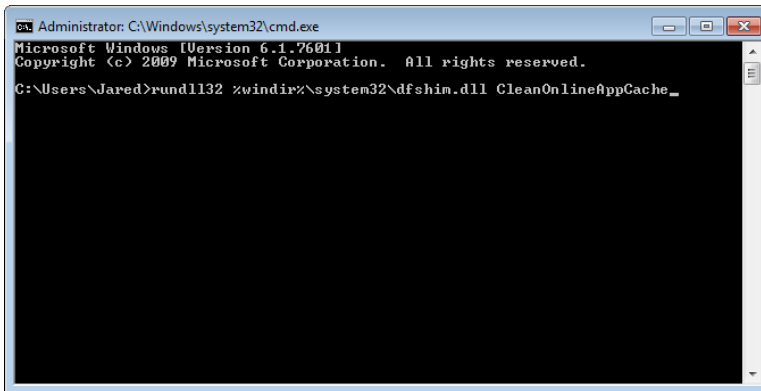


图 33 — 含 `CleanOnlineAppCache` 命令的命令提示符

4. 重新启动您的浏览器。
5. 再次访问 `http://<ServerIPAddress>/webreporter.html` 页面，其中 `<ServerIPAddress>` 是您的服务器 IP 地址。

方法 2：执行 `Clean.vbs` 脚本

1. 在您的浏览器中，通过在浏览器的地址字段中键入以下内容来下载服务器上的 clean.vbs 文件：
`http://<ServerIPAddress>/clean.vbs`，其中 <ServerIPAddress> 是您的服务器 IP 地址。
2. 单击**保存**将 clean.vbs 保存至您所选的目录。
3. 在您的文件系统中查找已下载的文件。
4. 双击 clean.vbs 运行。执行此脚本可清除您的缓存。您将看到一则消息，提示您临时文件已被删除（图 34）。

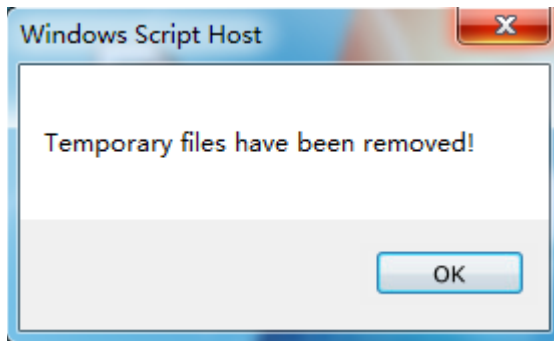


图 34 — 缓存清除之后的成功消息

5. 单击“确定”。

常见问题集 (FAQ)

概要

本章节提供常见问题的答案。

我可以除 Internet Explorer 之外的浏览器吗？

如果您希望使用其它浏览器，则此浏览器必须能够把 Internet Explorer 作为插件或附加组件来执行，例如 Firefox 中的 "IE Tab Plus" 延伸，且此浏览器必须能够使用。

以下指示说明了如何在 Firefox 中执行这一操作。也可使用其它带有其自身 IE 延伸的浏览器。

注意：在执行此程序之前，确保您已阅读本指南的主要章节，并确认 WebReporter 与实际的 Internet Explorer 浏览器兼容。

在 Firefox 中安装并配置 "IE Tab Plus" 附加组件

此程序为可选程序，仅在您希望在 Firefox 浏览器中执行 WebReporter 时才需要执行此程序。

第 1 步 — 安装 "IE Tab Plus" 附加组件

1. 启动 Firefox。
2. 转到 <http://www.ietabplus.com/>。
3. 单击此页面右上角的**添加至 Firefox** 链接。
4. 重新启动 Firefox。

第 2 步 — 在您的筛选中启用 xbp 文件 (图 35) 。

1. 在 Firefox 菜单中单击**附加组件**以打开**附加组件管理器**。
2. 选择 IE Tab Plus。
3. 单击**选项**。
4. 显示 **IE 选项卡 - 选项**对话框。

5. 单击**站点筛选器**选项卡。
6. 在底部的 **URL** 框中键入以下内容：

`^.xbap$/`

7. 单击**添加**。
8. 单击**应用**并单击**确定**。

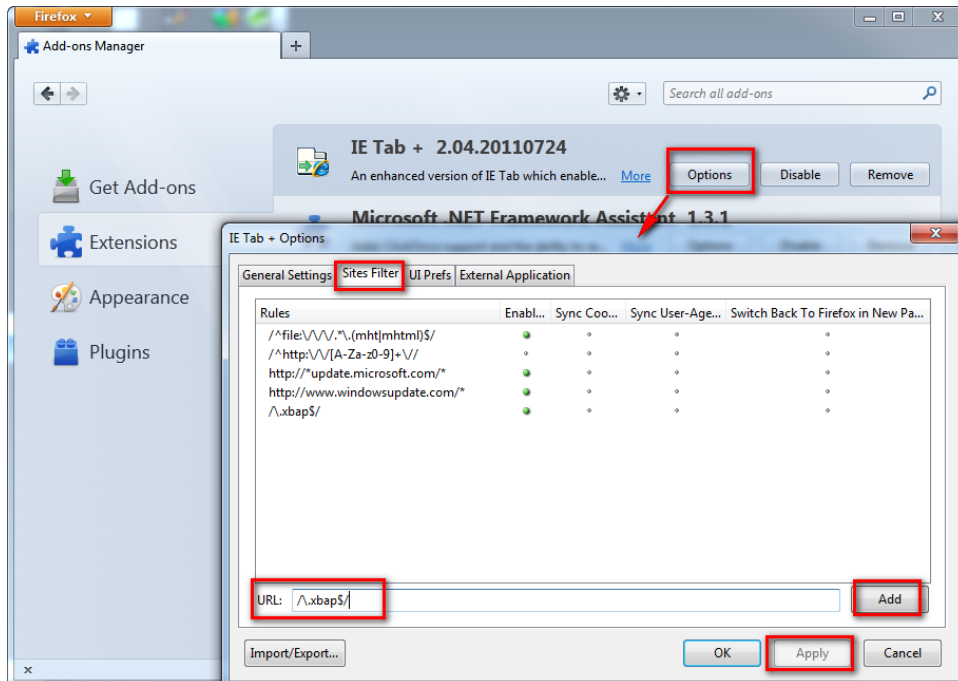


图 35 — 启用 *xbap* 文件

在 "IE Tab Plus" 附加组件中运行 WebReporter

1. 在 Firefox 中单击浏览器页面右下角的图标，以使用 Internet Explorer 呈现页面。
2. 接下来，您必须导航至带有 *.xbap* 扩展名的完整地址。例如 `http://<YourServerIP>/webreportersetup/dpbrowser.xbap/`，其中 `<YourServerIP>` 是您的服务器 IP 地址（图 36）。



图 36 — 至 *dpbrowser.xbap* 的完整地址

3. 此页面与服务器连接，然后下载并运行 WebReporter 应用程序。